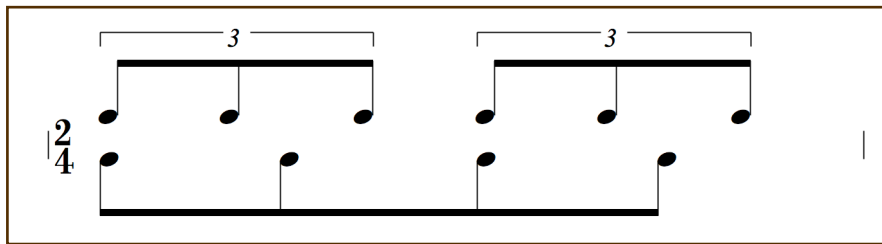


## Corcheas y tresillos de corcheas en simultáneo

### 1

Es un hecho universal el planteamiento del problema siguiente: ¿Cómo interpretar la escritura musical para piano, donde la mano izquierda ha de realizar corcheas, mientras la mano derecha ha de realizar tresillos de corcheas?



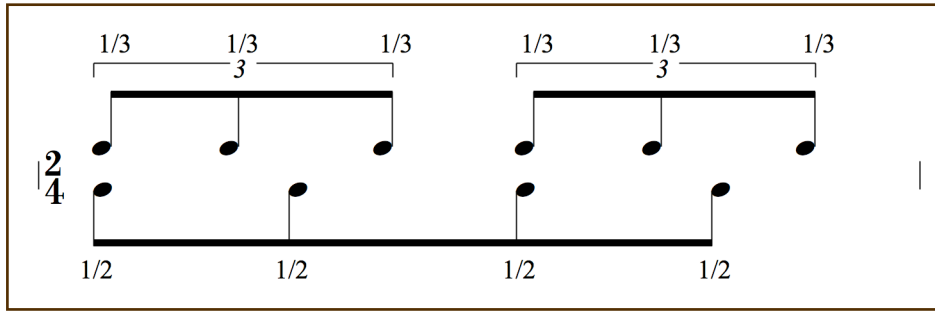
### 2

La teoría convencional de música no distingue entre *ritmo* y *representación del ritmo*. La ilustración que hemos mostrado anteriormente no es un ritmo, sino la representación de un ritmo.

Nuestra primera tarea, pues, ha de ser la siguiente: dada la representación de ese ritmo hay que averiguar cuál es el ritmo representado.

### 3

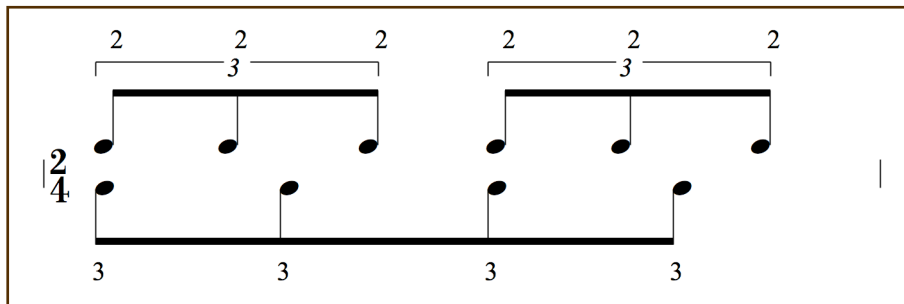
1. Por la representación de este ritmo sabemos que lo que ha de ejecutar cada mano no es verdaderamente un ritmo, sino un pulso. **Pulso** es la sucesión de sonidos de igual duración. **Ritmo** es la sucesión de sonidos que no son siempre iguales en duración.
2. El contenido de la primera parte del compás es igual al contenido de la segunda. Tomando como unidad la parte del compás (el compás tiene dos partes), la duración que representa la corchea es  $1/2$  de esa unidad, y la duración que representa la corchea de tresillo es  $1/3$  de esa unidad.
3. La **expresión del ritmo** representado es, entonces, la siguiente:



4. Para expresar este ritmo con números enteros es necesario multiplicar a ambas fracciones (  $1/3$  y  $1/2$  ) por el mínimo común múltiplo (6).

$$\underline{1/3 \times 6 = 2} \qquad \underline{1/2 \times 6 = 3}$$

5. La expresión de este ritmo queda, entonces, del modo siguiente:



#### 4

1. Al principio sólo teníamos la representación de un ritmo, ahora tenemos ese ritmo, es decir, tenemos las relaciones de duración existentes entre los sonidos que lo componen.
2. El **metro del ritmo** es 12. El metro del ritmo es la extensión de éste expresada en un número determinado de partes iguales. Sumando las duraciones de los sonidos individuales que componen el ritmo, ya sea en la voz superior como en la voz inferior, se obtiene el metro del ritmo.  
El ritmo de la voz superior (la que ejecuta la mano derecha) es el resultado de repartir las 12 partes en seis grupos de dos. El ritmo de la voz inferior (la que ejecuta la mano izquierda) es el resultado de repartir las doce partes en cuatro grupos de tres.
3. Puede decirse lo mismo de otro modo. El ritmo de la voz superior es la sucesión de 6 sonidos que acontecen a cada 2 partes. El ritmo de la voz inferior es la sucesión de 4 sonidos que acontecen a cada 3 partes.

- El contenido rítmico de ambas voces no es verdaderamente un ritmo, sino un pulso. La voz superior realiza un **pulso binario** (una pulsación a cada dos partes). Mientras que la voz inferior realiza un **pulso ternario** (una pulsación a cada tres partes).
- El ritmo surge de la suma de esos dos diferentes pulsos. A ese ritmo suma se le denomina **ritmo compuesto**.

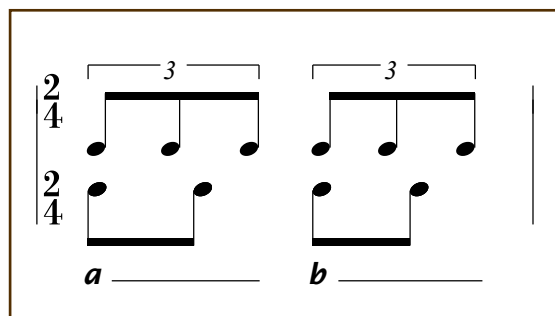
## 5

Nuestra tarea ahora es obtener el referido ritmo compuesto y escribir su representación. Para ello es necesario primero saber qué figura representa una duración de una parte. Puesto que el metro del ritmo es 12, la figura en cuestión será aquella que represente 1/12 del compás: la semicorchea de tresillo.

- La semicorchea de tresillo representa aquí un **pulso unitario** (una pulsación a cada parte). La corchea de tresillo representa la misma duración que dos semicorcheas de tresillo ligadas. La corchea representa la misma duración que tres semicorcheas de tresillo ligadas. Junto a la representación convencional, aparece ahora la representación en el **Sistema de Unos y Ceros**. El **1** representa ataque de sonido. El **0** representa no ataque de sonido.
- Para el cálculo del ritmo compuesto (ritmo suma) partiremos de la representación en el sistema de Unos y Ceros. El resultado de las distintas sumas es como sigue:  
 $(1 + 0 = 1)$ ,  $(1 + 1 = 1)$  y  $(0 + 0 = 0)$

Ritmo de la mano derecha	1 0	1 0	1 0	1 0	1 0	1 0
Ritmo de la mano izquierda	1 0	0 1	0 0	1 0	0 1	0 0
Ritmo compuesto	1 0	1 1	1 0	1 0	1 1	1 0

3. Para poder tocar bien un ritmo es necesario primero saber cantarlo. Procederemos del siguiente modo: (a) Asignamos unas determinadas sílabas. (b) Cantamos acompañándonos de un pulso unitario (una pulsación por cada una de las partes del metro del ritmo). (c) Unas vez que somos capaces de cantar el ritmo, lo tocamos percutiendo, por ejemplo, sobre una mesa.
4. Antes de continuar es necesario aclarar lo siguiente: lo que nosotros estamos estudiando no es verdaderamente un ritmo de metro 12 partes, sino un ritmo de metro 6 partes, que se repite. Dentro del compás, el mismo ritmo acontece dos veces. Como se observa en la ilustración, **b** es la repetición de **a**.



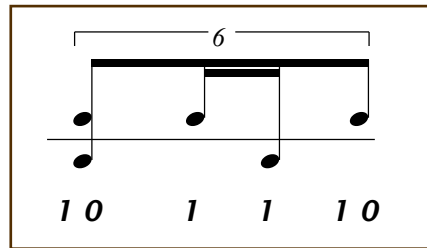
5. Así pues, para llevar a cabo lo propuesto en el apartado 6, representaremos el ritmo sin su repetición. Lo que vamos a cantar es el ritmo compuesto. Carece de sentido cantar aquello que solamente es pulso; que es lo que ejecutan ambas manos.

1 0	1 1	1 0
tom	te ke	tom

6. Ahora hay que pasar a tocar el ritmo con las dos manos, mientras el pie ejecuta un pulso unitario.

1 0	1 0	1 0	<i>D</i>
1 0	0 1	0 0	<i>I</i>

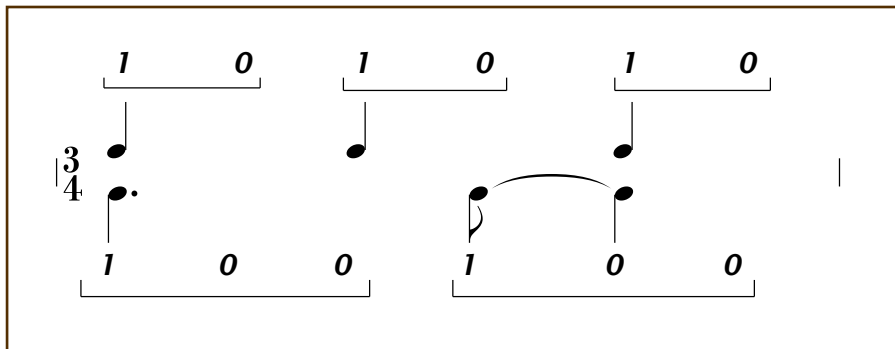
7. Representamos el ritmo compuesto (el que debemos cantar interiormente mientras tocamos) en el sistema convencional de escritura musical. Por encima de la línea se representan los ataques de la *mano derecha*. Por debajo de la línea se representan los ataques de la *mano izquierda*.



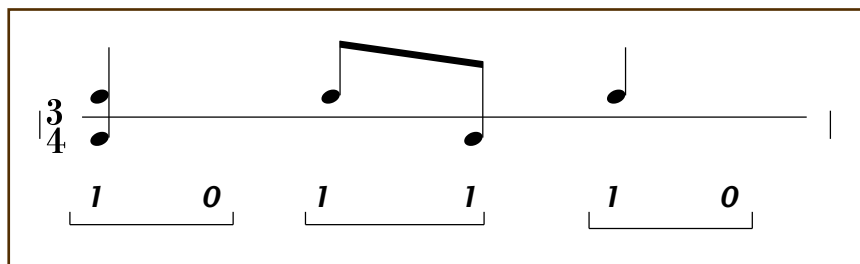
6

En el sistema convencional de escritura musical un mismo ritmo tiene múltiples y diversas representaciones. Por ejemplo, nuestro ritmo puede también ser representado en un compás de metro 3/4.

***representación del ritmo de las partes***



***representación del ritmo compuesto***



En el Sistema de Educación Musical Convencional, tanto en la teoría como en la práctica, nunca se refieren al ritmo sino a la representación del ritmo. Es por ello que se habla, por ejemplo, de tocar tresillos de corcheas en una mano y tocar corcheas en la otra; cuando, como ya hemos visto, si cambiamos la representación, el tresillo de corcheas desaparece y en su lugar aparecen negras. Lo que se toca no es la representación de un ritmo, lo que se toca es el ritmo que aparece representado.

Sea cual sea la forma en que nuestro ritmo aparezca representado lo que hay que tocar es:

- Un **pulso binario** con la mano derecha.
- Un **pulso ternario** con la mano izquierda.

Y lo que hay que cantar interiormente mientras se toca es el ritmo que resulta de sumar ambos pulsos, esto es, el **ritmo compuesto**.

<b>Ritmo que toca la mano derecha</b>	2 2 2
<b>Ritmo que toca la mano izquierda</b>	3 3
<b>Ritmo que se canta interiormente</b>	2 1 1 2